

คู่มือการพิมพ์ทรัพย์สินทางราชการ
ขององค์การบริหารส่วนตำบลพังเทียม



อำเภอพระทองคำ จังหวัดนครศรีธรรมราช

แนวทางปฏิบัติการขอยืมทรัพย์สินของราชการขององค์การบริหารส่วนตำบลพังเทียม อำเภอ
พระทองคำ จังหวัดนครราชสีมา งานพัสดุองค์การบริหารส่วนตำบลพังเทียม ได้ดำเนินการตามระเบียบ
กระทรวงการคลัง ว่าด้วยการจัดซื้อจัดจ้างและการบริหารพัสดุภาครัฐ พ.ศ.๒๕๖๐ องค์การบริหารส่วนตำบล
พังเทียม ได้กำหนดแนวทางปฏิบัติการขอยืมทรัพย์สินของราชการขององค์การบริหารส่วนตำบลพังเทียม ไปใช้
ในการปฏิบัติงาน โดยมีสาระสำคัญ ดังนี้

ทรัพย์สินของราชการหรือทรัพย์สินของรัฐ หมายถึง ทรัพย์สินของแผ่นดินและสาธารณสมบัติ
ของแผ่นดินตามประมวลกฎหมายแพ่งและพาณิชย์ ซึ่งเป็นพัสดุที่อยู่ในความครอบครองดูแลของส่วนราชการ
หรือ หน่วยงานนั้นๆ และต้องมีการบริหารพัสดุ ตามมาตรา ๑๑๓ ของพระราชบัญญัติจัดซื้อจัดจ้างและการ
บริหารพัสดุภาครัฐ พ.ศ.๒๕๖๐ โดยการบริหารพัสดุแบ่งออกเป็นกระบวนการต่างๆ คือ การเก็บ การบันทึก
การเบิกจ่าย การยืม การตรวจสอบ การบำรุงรักษา และจำหน่ายพัสดุ ซึ่งในการให้ยืมพัสดุนั้นตามข้อ ๒๐๗
ของระเบียบ กระทรวงการคลัง ว่าด้วยการจัดซื้อจัดจ้างและการบริหารพัสดุภาครัฐ พ.ศ. ๒๕๖๐ หมายถึง การ
ที่บุคคล/ นิติบุคคล ซึ่งเรียกว่าผู้ให้ยืม ให้บุคคล/นิติบุคคล ซึ่งเรียกว่าผู้ยืม ยืมใช้ทรัพย์สิน โดยตกลงว่าจะคืน
ทรัพย์สินนั้น เมื่อได้ใช้เสร็จแล้ว โดยการให้ยืม หรือนำพัสดุไปใช้ในกิจการ ซึ่งมีใช้เพื่อประโยชน์ของทาง
ราชการจะกระทำมิได้ โดยหลักเกณฑ์การยืมพัสดุของส่วนราชการแบ่งออกเป็น ๒ ประเภท คือ

๑. การยืมพัสดุประเภทใช้คงรูป หมายถึง การยืมพัสดุที่มีลักษณะคงทนถาวร อายุการใช้งาน
ยืนนาน ได้แก่ ครุภัณฑ์ หรือวัสดุที่ใช้แล้วไม่หมดไป เป็นต้น

๒. การยืมพัสดุประเภทใช้สิ้นเปลือง หมายถึง การยืมพัสดุที่มีลักษณะโดยสภาพเมื่อใช้งาน
แล้ว สิ้นเปลืองหมดไป หรือไม่คงสภาพเดิมอีกต่อไป เช่น วัสดุสำนักงาน เป็นต้น

การยืมพัสดุประเภทใช้คงรูป ตามข้อ ๒๐๘ ของระเบียบกระทรวงการคลัง ว่าด้วยการจัดซื้อ
จัดจ้างและการบริหารพัสดุภาครัฐ พ.ศ. ๒๕๖๐ กำหนดให้ผู้ยืมทำหลักฐานการยืมเป็นลายลักษณ์อักษร แสดง
เหตุผล และกำหนดวันส่งคืน โดยมีหลักเกณฑ์ ดังต่อไปนี้ ๑) การยืมระหว่างหน่วยงานของรัฐ จะต้องได้รับ
อนุมัติจากหัวหน้าหน่วยงานของรัฐผู้ให้ยืม ๒) การให้บุคคลยืมใช้ภายในสถานที่ของหน่วยงานของรัฐเดียวกัน
จะต้องได้รับอนุมัติจากหัวหน้า หน่วยงานซึ่งรับผิดชอบพัสดุนั้น แต่ถ้ายืมไปใช้นอกสถานที่ของหน่วยงานของ
รัฐ ต้องได้รับอนุมัติจากหัวหน้า หน่วยงานของรัฐ การยืมพัสดุประเภทใช้คงรูป ตามข้อ ๒๐๙ ของระเบียบ
กระทรวงการคลัง ว่าด้วยการจัดซื้อจัดจ้างและการบริหาร พักฐุภาครัฐ พ.ศ. ๒๕๖๐ กำหนดให้ผู้ยืม
พัสดุประเภทใช้คงรูปจะต้องนำพัสดุนั้นมาส่งคืนในสภาพที่ใช้การได้ หากเกิดชำรุดเสียหาย หรือใช้การไม่ได้
หรือสูญหายไป ให้ผู้ยืมจัดการแก้ไขซ่อมแซมให้คงสภาพเดิมโดยเสียค่าใช้จ่าย ของตนเองหรือชดใช้เป็นพัสดุ
ประเภท ชนิด ขนาด ลักษณะและคุณภาพอย่างเดียวกัน หรือชดใช้เป็นเงินตามราคา ที่เป็นอยู่ในขณะยืม โดย
มีหลักเกณฑ์ ดังนี้ ๑) ราชการส่วนท้องถิ่น ให้เป็นไปตามหลักเกณฑ์ที่กระทรวงมหาดไทยกำหนด และเมื่อครบ
กำหนดยืม ให้ผู้ให้ยืมหรือผู้รับหน้าที่แทนมีหน้าที่ติดตามทวงพัสดุที่ให้ยืมภายใน ๗ วันนับแต่วันครบกำหนด /
แนวทางปฏิบัติ...

ความเป็นมา เพื่อให้เป็นไปตามระเบียบกระทรวงการคลัง ว่าด้วยการจัดซื้อจัดจ้างและการบริหารพัสดุภาครัฐ พ.ศ. ๒๕๖๐ องค์การบริหารส่วนตำบลพังเทียม จึงได้กำหนดแนวทางการปฏิบัติในการใช้ทรัพย์สิน และการขอยืมทรัพย์สินของราชการไปใช้ปฏิบัติงานขึ้น โดยมีสาระสำคัญ ดังนี้ ทรัพย์สินของราชการ หรือทรัพย์สินของรัฐ หมายถึง ทรัพย์สินของแผ่นดินและสาธารณสมบัติของแผ่นดิน ตามประมวลกฎหมายแพ่งและพาณิชย์ ซึ่งเป็นพัสดุที่อยู่ในความครอบครอง ดูแลและของส่วนราชการหรือหน่วยงานนั้น ๆ และต้องมีการบริหารพัสดุ ตามมาตรา ๑๑๓ ของ พระราชบัญญัติการจัดซื้อจัดจ้างและบริหารพัสดุภาครัฐ พ.ศ. ๒๕๖๐ โดยการบริหารพัสดุแบ่ง ออกเป็นกระบวนการต่างๆ คือ การเก็บ การบันทึก การเบิกจ่าย การยืม การตรวจสอบ การ บำรุงรักษา และการจำหน่ายพัสดุ ซึ่งในการให้ยืมพัสดุนั้น ตามข้อ ๒๐๗ ของระเบียบกระทรวงการคลังว่าด้วยการจัดซื้อจัดจ้างและการบริหารพัสดุภาครัฐ พ.ศ. ๒๕๖๐ หมายถึง การที่ บุคคล/นิติบุคคล ซึ่งเรียกว่าผู้ให้ยืม ให้บุคคล/นิติบุคคล ซึ่งเรียกว่าผู้ยืม ยืมใช้ทรัพย์สิน โดยตกลงว่า จะคืนทรัพย์สินนั้นเมื่อได้ใช้เสร็จแล้ว โดยการให้ยืมหรือนำพัสดุไปใช้ในกิจการ ซึ่งมีใช้เพื่อประโยชน์ ของทางราชการจะกระทำมิได้ โดยหลักเกณฑ์การยืมพัสดุของส่วนราชการแบ่งออกเป็น ๒ ประเภท คือ ๑. การยืมพัสดุประเภทใช้คงรูป หมายถึง การยืมพัสดุที่มีลักษณะคงทนถาวร อายุการใช้งานยืนนาน ได้แก่ ครุภัณฑ์ หรือวัสดุที่ใช้แล้วไม่หมดไป เป็นต้น ๒. การยืมพัสดุประเภทใช้สิ้นเปลือง หมายถึง การยืมพัสดุที่มีลักษณะโดยสภาพ เมื่อใช้งานแล้วสิ้นเปลืองหมดไป หรือไม่คงสภาพเดิมอีกต่อไป เช่น วัสดุสำนักงาน เป็นต้น การยืมทรัพย์สินประเภทใช้คงรูป ตามข้อ ๒๐๘ ของระเบียบกระทรวงการคลัง ว่าด้วยการจัดซื้อจัดจ้างและการบริหารพัสดุภาครัฐ พ.ศ. ๒๕๖๐ กำหนดให้ผู้ยืมทำหลักฐานการยืมเป็นลายลักษณ์อักษร แสดงเหตุผล และกำหนดวันส่งคืน โดยมีหลักเกณฑ์ดังต่อไปนี้ ๑. การยืมระหว่างหน่วยงานของรัฐ จะต้องได้รับอนุมัติจากหัวหน้าหน่วยงานของรัฐผู้ให้ยืม ๒. การให้บุคคลยืมใช้ภายในสถานที่ของหน่วยงานของรัฐเดียวกัน จะต้องได้รับ อนุมัติจากหัวหน้าหน่วยงานซึ่งรับผิดชอบพัสดุนั้น แต่ถ้ายืมไปใช้นอกสถานที่ของหน่วยงานของรัฐ ต้องได้รับอนุมัติจากหัวหน้าหน่วยงานของรัฐ การคืนพัสดุประเภทใช้คงรูป ตามข้อ ๒๐๙ ของระเบียบกระทรวงการคลัง ว่าด้วยการจัดซื้อจัดจ้างและการบริหารพัสดุภาครัฐ พ.ศ. ๒๕๖๐ กำหนดให้ผู้ยืมพัสดุประเภทคงรูปจะต้องนำพัสดุนั้นมาส่งคืนให้ใน สภาพที่ใช้การได้เรียบร้อย หากเกิดชำรุดเสียหาย หรือใช้การไม่ได้ หรือสูญหายไป ให้ผู้ยืมจัดการ แก้ไขซ่อมแซมให้คงสภาพเดิม โดยเสียค่าใช้จ่ายของตนเอง หรือชดใช้เป็นเงินตามราคาที่เป็นอยู่ ในขณะที่ยืม โดยมีหลักเกณฑ์ ดังนี้

๑. ราชการส่วนกลาง และราชการส่วนภูมิภาค ให้เป็นไปตามหลักเกณฑ์ที่ กระทรวงการคลังกำหนด
๒. ราชการส่วนท้องถิ่น ให้เป็นไปตามหลักเกณฑ์ กระทรวงมหาดไทย กรุงเทพมหานคร หรือเมืองพัทยา แล้วแต่กรณี กำหนด
๓. หน่วยงานของรัฐอื่น ให้เป็นไปตามหลักเกณฑ์ที่หน่วยงานของรัฐนั้นกำหนด

การยืมพัสดุประเภทใช้สิ้นเปลือง

ตามมาตรา ๒๑๐ ของระเบียบกระทรวงการคลัง ว่าด้วยการจัดซื้อจัดจ้างและการบริหารพัสดุภาครัฐ พ.ศ. ๒๕๖๐ กำหนดให้การยืมพัสดุประเภทใช้สิ้นเปลืองระหว่างหน่วยงานของรัฐ ให้กระทำได้เฉพาะเมื่อหน่วยงานของรัฐผู้ยืมมีความจำเป็นต้องใช้พัสดุนั้นเป็นการรีบด่วน จะดำเนินการจัดหาได้ไม่ทันการและหน่วยงานของรัฐผู้ให้ยืมมีพัสดุนั้นๆ พอที่จะให้ยืมได้ โดยไม่เป็นการ เสียหายแก่หน่วยงานของรัฐของตน และให้มีหลักฐานการยืมเป็นลายลักษณ์อักษร ทั้งนี้ โดยปกติ หน่วยงานของรัฐ ผู้ยืมจะต้องจัดหาพัสดุเป็นประเภทชนิด และปริมาณเช่นเดียวกัน ส่งคืนให้ หน่วยงานของรัฐผู้ให้ยืม และเมื่อครบกำหนดยืม ให้ผู้ยืมหรือผู้รับหน้าที่แทนมีหน้าที่ติดตามทวงพัสดุที่ให้ยืม ไปคืนภายใน ๗ วัน นับแต่วันครบกำหนด แนวทางการปฏิบัติในการขอยืมทรัพย์สินของราชการไปใช้ปฏิบัติงานขององค์การบริหารส่วนตำบลพังเทียม เป็นแนวปฏิบัติที่จัดทำขึ้นเพื่อให้การยืม/คืนพัสดุให้เป็นแนวทางปฏิบัติไป ในทิศทางเดียวกัน และมีมาตรฐานและสามารถตรวจสอบได้

วัตถุประสงค์

๑. เพื่อจัดทำคู่มือการใช้ทรัพย์สินทางราชการขององค์การบริหารส่วนตำบลพังเทียม
๒. เพื่อกำหนดแนวทางในการยืมทรัพย์สินทางราชการขององค์การบริหารส่วนตำบลพังเทียม
๓. เพื่อป้องกันการสูญหายของทรัพย์สินทางราชการขององค์การบริหารส่วนตำบลพังเทียม

ระเบียบและหนังสือที่เกี่ยวข้อง

ระเบียบกระทรวงการคลังว่าด้วยการจัดซื้อจัดจ้างและการบริหารพัสดุภาครัฐ พ.ศ. ๒๕๖๐

ข้อ ๒๐๗ การให้ยืม หรือนำพัสดุไปใช้ในกิจการ ซึ่งมีใช้เพื่อประโยชน์ของทางราชการจะกระทำมิได้

ข้อ ๒๐๘ การยืมพัสดุประเภทใช้คงรูป ให้ผู้ยืมทำหลักฐานการยืมเป็นลายลักษณ์อักษรแสดง เหตุผลและกำหนดวันส่งคืน โดยมีหลักเกณฑ์ดังนี้ (๑) การยืมระหว่างหน่วยงานของรัฐ จะต้องได้รับอนุมัติ

จากหัวหน้าหน่วยงานของรัฐผู้ให้ยืม (๒) การให้บุคคลยืมใช้ภายในสถานที่ของหน่วยงานของรัฐเดียวกัน จะต้องได้รับอนุมัติจาก หัวหน้าหน่วยงานซึ่งรับผิดชอบพัสดุนั้น แต่ถ้ายืมไปใช้นอกสถานที่ของหน่วยงานของรัฐจะต้องได้รับ อนุมัติจากหัวหน้าหน่วยงานรัฐ

ข้อ ๒๐๙ ผู้ยืมพัสดุประเภทใช้คงรูปจะต้องนำพัสดุนั้นมาส่งคืนในสภาพที่ใช้การได้เรียบร้อย หากเกิดชำรุดเสียหาย หรือใช้การไม่ได้หรือสูญหายไป ให้ผู้ยืมจัดการแก้ไขซ่อมแซมให้คงสภาพเดิม โดย เสียค่าใช้จ่ายของตนเอง หรือชดใช้เป็นพัสดุประเภท ชนิด ขนาด ลักษณะและคุณภาพอย่างเดียวกัน หรือชดใช้เป็นเงินตามราคาที่อยู่ในขณะยืม โดยมีหลักเกณฑ์ดังนี้

(๑) ราชการส่วนกลาง และราชการส่วนภูมิภาค ให้เป็นไปตามหลักเกณฑ์ที่กระทรวงการคลัง กำหนด

(๒) ราชการส่วนท้องถิ่น ให้เป็นไปตามหลักเกณฑ์ที่กระทรวงมหาดไทย กรุงเทพมหานคร หรือเมืองพัทยา แล้วแต่กรณีกำหนด

(๓) หน่วยงานของรัฐอื่น ให้เป็นไปตามหลักเกณฑ์ที่หน่วยงานของรัฐนั้นกำหนด

ข้อ ๒๑๐ การยืมพัสดุประเภทใช้สิ้นเปลืองระหว่างหน่วยงานของรัฐ ให้กระทำได้เฉพาะเมื่อหน่วยงาน ของรัฐผู้ยืมมีความจำเป็นต้องใช้พัสดุนั้นเป็นการรีบด่วน จะดำเนินการจัดหาได้ไม่ทันการ และ หน่วยงานของรัฐผู้ให้ยืมมีพัสดุนั้น ๆ พอที่จะให้ยืมได้ โดยไม่เป็นการเสียหายแก่หน่วยงานของรัฐของ ตน และให้มีหลักฐานการยืมเป็นลายลักษณ์อักษร ทั้งนี้ โดยปกติหน่วยงานของรัฐผู้ยืมจะต้องจัดหา พักตร์เป็นประเภท ชนิด และปริมาณเช่นเดียวกันส่งคืนให้หน่วยงานของรัฐผู้ให้ยืม

ข้อ ๒๑๑ เมื่อครบกำหนดยืม ให้ผู้ให้ยืมหรือผู้รับหน้าที่แทนมีหน้าที่ติดตามทวงพัสดุที่ให้ยืมไปคืน ภายใน ๗ วัน นับแต่วันครบกำหนด

คำนิยาม “ส่วนราชการเจ้าของพัสดุ” หมายถึง ส่วนราชการ/หน่วยงานที่ได้รับโอนพัสดุจากหน่วยงาน

“พัสดุ” หมายถึง วัสดุครุภัณฑ์

“วัสดุ” หมายถึง ของใช้งานประเภทสิ้นเปลืองไป โดยมากเป็นของใช้สำนักงาน

“ครุภัณฑ์” หมายถึง ครุภัณฑ์ประเภทใช้คงรูปตามการจำแนกประเภทรายจ่ายตามงบประมาณที่สำนักงานงบประมาณกำหนด

“ผู้ยืม” หมายถึง สำนัก/กอง/กลุ่ม /ศูนย์ต่าง ๆ ของกรมกิจการผู้สูงอายุ ที่จัดตั้งขึ้นตามกฎหมาย ระเบียบหรือหลักเกณฑ์ที่ส่วนราชการ หรือหน่วยงานภาครัฐกำหนด

“ผู้ให้ยืม” หมายถึง หัวหน้าส่วนราชการเจ้าของพัสดุ หรือผู้ที่รับมอบอำนาจจากหัวหน้าส่วนราชการเจ้าของพัสดุ

**หลักเกณฑ์การให้ยืมใช้พัสดุ ตามระเบียบกระทรวงการคลังว่าด้วยการจัดซื้อจัดจ้างและการบริหารพัสดุ
ภาครัฐ พ.ศ. ๒๕๖๐**

ได้กำหนดการยืมพัสดุเพื่อนำไปใช้ในกิจการ เพื่อประโยชน์ของทางราชการเท่านั้น โดยมี หลักเกณฑ์
การยืม ดังนี้

๑. ส่วนราชการเจ้าของพัสดุต้องให้ผู้ยืมใช้พัสดุได้โดยไม่เรียกเก็บค่าตอบแทนและ ให้ยืมได้คราวละไม่
เกิน ๑ ปีงบประมาณ โดยต้องได้รับอนุมัติจากผู้มีอำนาจตามระเบียบกระทรวงการ คลังว่าด้วยการจัดซื้อจัดจ้าง
และการบริหารพัสดุภาครัฐ พ.ศ. ๒๕๖๐

๒. ผู้ยืมจะต้องลงนามในทะเบียนคุมการยืมใช้พัสดุกับส่วนราชการเจ้าของพัสดุ ตามแบบแนบท้ายนี้

๓. ผู้ยืมจะต้องนำพัสดุไปใช้เพื่อประโยชน์ร่วมกันของกลุ่มผู้ยืม เสมือนผู้ยืมเป็น เจ้าของพัสดุเองทุก
ประการ โดยที่ผู้ยืมจะเป็นผู้จัดหาเจ้าหน้าที่ควบคุมการท างานของพัสดุที่ยืมใช้เอง ทุกประการ

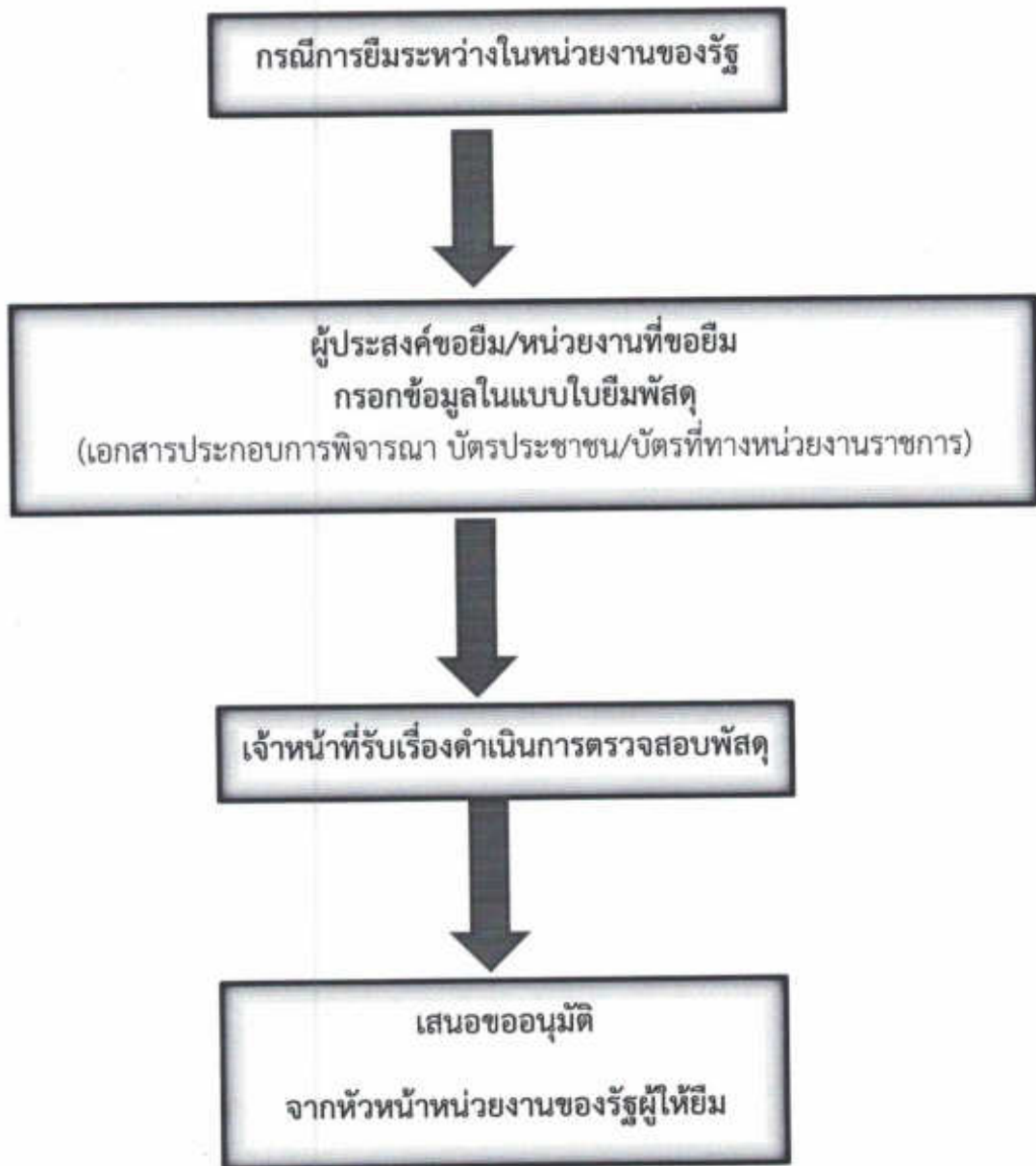
๔. ผู้ยืมใช้พัสดุจะต้องนำพัสดุนั้นมาส่งคืนให้ในสภาพที่ใช้การได้เรียบร้อย หากเกิด ชำรุดเสียหายหรือ
ใช้การไม่ได้หรือสูญหายไป ให้ผู้ยืมจัดการแก้ไขซ่อมแซมให้คงสภาพเดิมโดยเสีย ค่าใช้จ่ายของผู้ยืมเอง หรือ
ชดใช้เป็นพัสดุประเภท ชนิด ขนาด ลักษณะ และคุณภาพอย่างเดียวกัน หรือชดใช้เป็นเงินตามราคาที่เป็นอยู่
ในขณะยืมตามหลักเกณฑ์ที่กระทรวงการคลังกำหนด

๕. ส่วนราชการเจ้าของพัสดุสามารถยกเลิกการให้ยืมใช้พัสดุได้ตลอดเวลาหากผู้ยืมไม่ สามารถ
ดำเนินงานให้ประสบผลสำเร็จ หรือไม่ปฏิบัติตามสัญญายืม หรือแนวทางการให้ยืม หรือเหตุ อื่นควรอื่น ๆ

๖. ในกรณีเป็นการยืมครุภัณฑ์เช่น คอมพิวเตอร์ฯฯ ให้ใช้สัญญายืมตาม หลักเกณฑ์และแนว
ปฏิบัติการยืมตามหลักเกณฑ์ของส่วนราชการต้นสังกัดของส่วนราชการเจ้าของครุภัณฑ์

๗. กรณีมีการยืมใช้รถราชการ ให้ถือปฏิบัติตามระเบียบสำนักนายกรัฐมนตรีว่าด้วย รถราชการ พ.ศ.
๒๕๒๓ และที่แก้ไขเพิ่มเติม

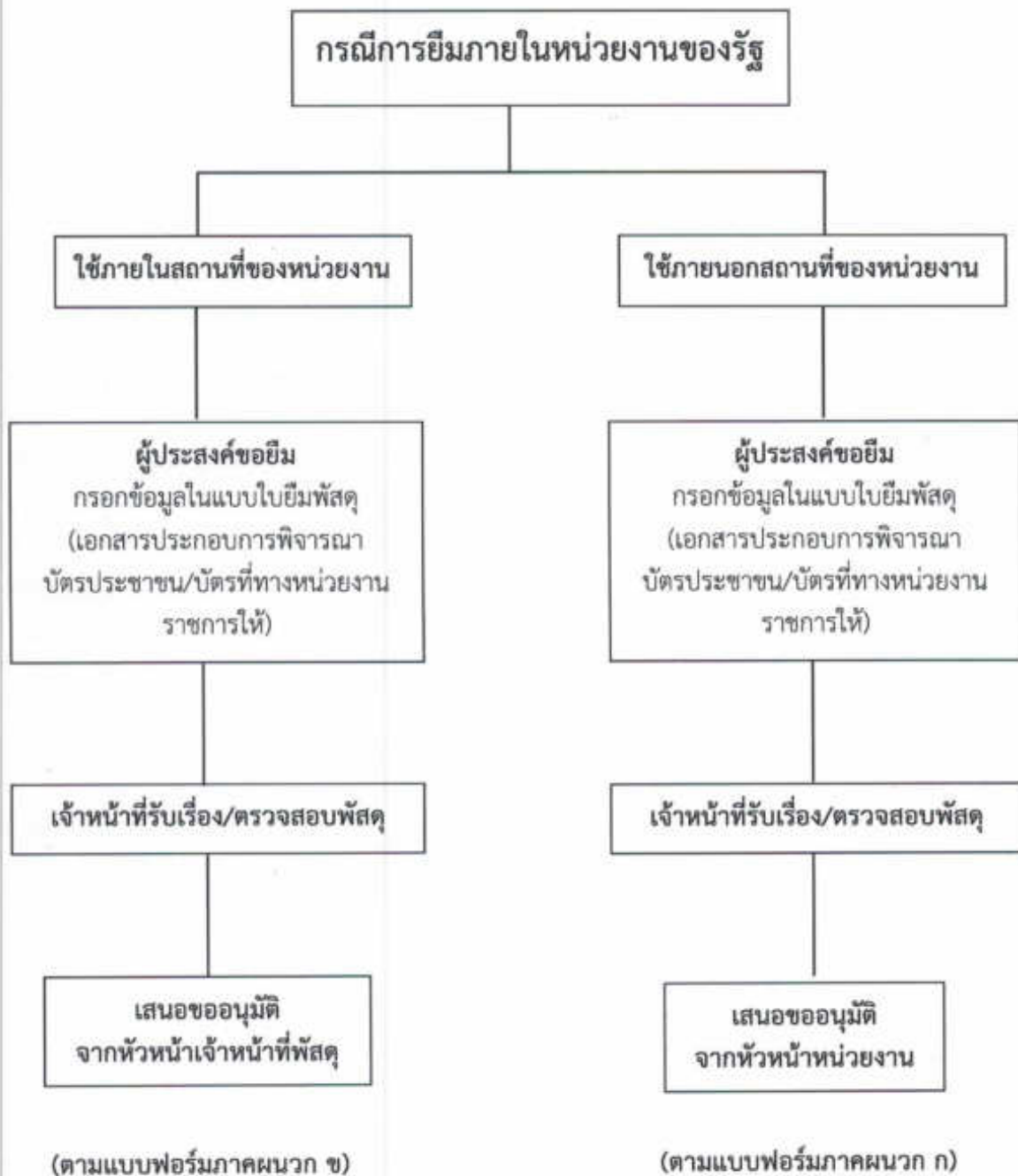
แผนผังการยืมใช้พัสดุ



เมื่อครบกำหนดยืม ให้ผู้ให้ยืมหรือผู้รับหน้าที่แทนมีหน้าที่ติดตามทางพัสดุที่ให้ยืมไป คืนภายใน ๗ วัน นับแต่วันครบกำหนด

หมายเหตุ นำพัสดุไปใช้ต้องส่งคืนภายในระยะเวลาที่กำหนดในสภาพที่ใช้การได้เรียบร้อยหากเกิดความชำรุดเสียหาย หรือใช้การไม่ได้ หรือสูญหายไป ให้ผู้ยืมจัดการแก้ไขซ่อมแซมให้คงสภาพเดิมโดยเสียค่าใช้จ่ายของผู้ยืมเอง หรือขอใช้เป็นพัสดุประเภท ชนิด ขนาด ลักษณะ และคุณภาพอย่างเดียวกัน หรือขอใช้เป็นเงินตามราคาที่เป็นอยู่ในขณะยืมตามหลักเกณฑ์ที่กระทรวงการคลังกำหนด

แผนผังการยืมใช้พัสดุ



เมื่อครบกำหนดยืม ให้ผู้ยืมหรือผู้รับหน้าที่แทนมีหน้าที่ติดตามทางพัสดุที่ยืมไป คืนภายใน ๗ วัน นับแต่วันครบกำหนด

หมายเหตุ นำพัสดุไปใช้ต้องส่งคืนภายในระยะเวลาที่กำหนดในสภาพที่ใช้การได้เรียบร้อยหากเกิดความชำรุดเสียหาย หรือใช้การไม่ได้ หรือสูญหายไป ให้ผู้ยืมจัดการแก้ไขซ่อมแซมให้คงสภาพเดิมโดยเสียค่าใช้จ่ายของผู้ยืมเอง หรือขอใช้เป็นพัสดุประเภท ชนิด ขนาด ลักษณะ และคุณภาพอย่างเดียวกัน หรือขอใช้เป็นเงินตามราคาที่เป็นอยู่ในขณะยืมตามหลักเกณฑ์ที่กระทรวงการคลังกำหนด

แบบใบยืมใช้พัสดุ (ภายในหน่วยงานของรัฐ)
(กรณีใช้ภายในสถานที่ของหน่วยงาน)

ใบยืมเลขที่.....
วันที่.....

ข้าพเจ้า (ชื่อผู้ยืม).....ตำแหน่ง.....
สังกัด กลุ่ม/กอง.....หน่วยงาน.....
ได้ยืมพัสดุตามบัญชีรายการพัสดุที่ยืม ข้างล่างนี้ไปจากส่วนราชการ.....
เพื่อ.....ตั้งแต่วันที่.....
ข้าพเจ้าจะนำส่ง วันที่.....หากพัสดุที่นำมาส่งคืนชำรุดเสียหายหรือใช้
การไม่ได้ หรือสูญหายไป ข้าพเจ้ายินดีจัดการแก้ไขซ่อมแซมให้คงสภาพเดิมโดยเสียค่าใช้จ่ายของตนเอง หรือ
ชดใช้เป็นพัสดุประเภท ชนิด ขนาด ลักษณะ และคุณภาพอย่างเดียวกัน หรือชดใช้เป็นเงินตามราคาที่เป็นอยู่
ในขณะที่ยืม ตามหลักเกณฑ์ที่กระทรวงการคลังกำหนด

ลำดับ	รหัสพัสดุ	รายการ	จำนวน	หมายเหตุ

ลงชื่อ.....เจ้าหน้าที่รับผิดชอบ
(.....)
หัวหน้าฝ่ายทะเบียนพัสดุและทรัพย์สิน

อนุมัติ

ลงชื่อ.....ผู้ให้ยืม
(.....)

ลงชื่อ.....ผู้ยืม
(.....)

<p>ได้รับคืนพัสดุตามรายการข้างต้นในสภาพที่ใช้การ ได้เรียบร้อยและครบถ้วนแล้ว</p> <p>ลงชื่อ.....ผู้รับคืน (.....) วันที่.....เดือน.....พ.ศ.....</p> <p>ลงชื่อ.....ผู้ส่งคืน (.....) วันที่.....เดือน.....พ.ศ.....</p>

แบบใบยืมใช้พัสดุ (ภายในหน่วยงานของรัฐ)
(กรณีใช้ภายในสถานที่ของหน่วยงาน)

ใบยืมเลขที่.....
วันที่.....

ข้าพเจ้า (ชื่อผู้ยืม).....ตำแหน่ง.....
สังกัด กลุ่ม/กอง.....หน่วยงาน.....
ได้ยืมพัสดุตามบัญชีรายการพัสดุที่ยืม ข้างล่างนี้ไปจากส่วนราชการ.....
เพื่อ.....ตั้งแต่วันที่.....
ข้าพเจ้าจะนำส่ง วันที่.....หากพัสดุที่นำมาส่งคืนชำรุดเสียหายหรือใช้
การไม่ได้ หรือสูญหายไป ข้าพเจ้ายินดีจัดการแก้ไขซ่อมแซมให้คงสภาพเดิมโดยเสียค่าใช้จ่ายของตนเอง หรือ
ชดใช้เป็นพัสดุประเภท ชนิด ขนาด ลักษณะ และคุณภาพอย่างเดียวกัน หรือชดใช้เป็นเงินตามราคาที่เป็นอยู่
ในขณะที่ยืม ตามหลักเกณฑ์ที่กระทรวงการคลังกำหนด

ลำดับ	รหัสพัสดุ	รายการ	จำนวน	หมายเหตุ

อนุมัติ

ลงชื่อ.....
(.....)
นายกองค์การบริหารส่วนตำบลพังเทียม

<p>ได้รับพัสดุที่ยืมตามรายการข้างต้น เรียบร้อยและ ครบถ้วนแล้ว</p> <p>ลงชื่อ.....ผู้ให้ยืม (.....) วันที่.....เดือน.....พ.ศ.....</p> <p>ลงชื่อ.....ผู้ยืม (.....) วันที่.....เดือน.....พ.ศ.....</p>
--

<p>ได้รับคืนพัสดุตามรายการข้างต้นในสภาพที่ใช้การ ได้เรียบร้อยและครบถ้วนแล้ว</p> <p>ลงชื่อ.....ผู้รับคืน (.....) วันที่.....เดือน.....พ.ศ.....</p> <p>ลงชื่อ.....ผู้ส่งคืน (.....) วันที่.....เดือน.....พ.ศ.....</p>
